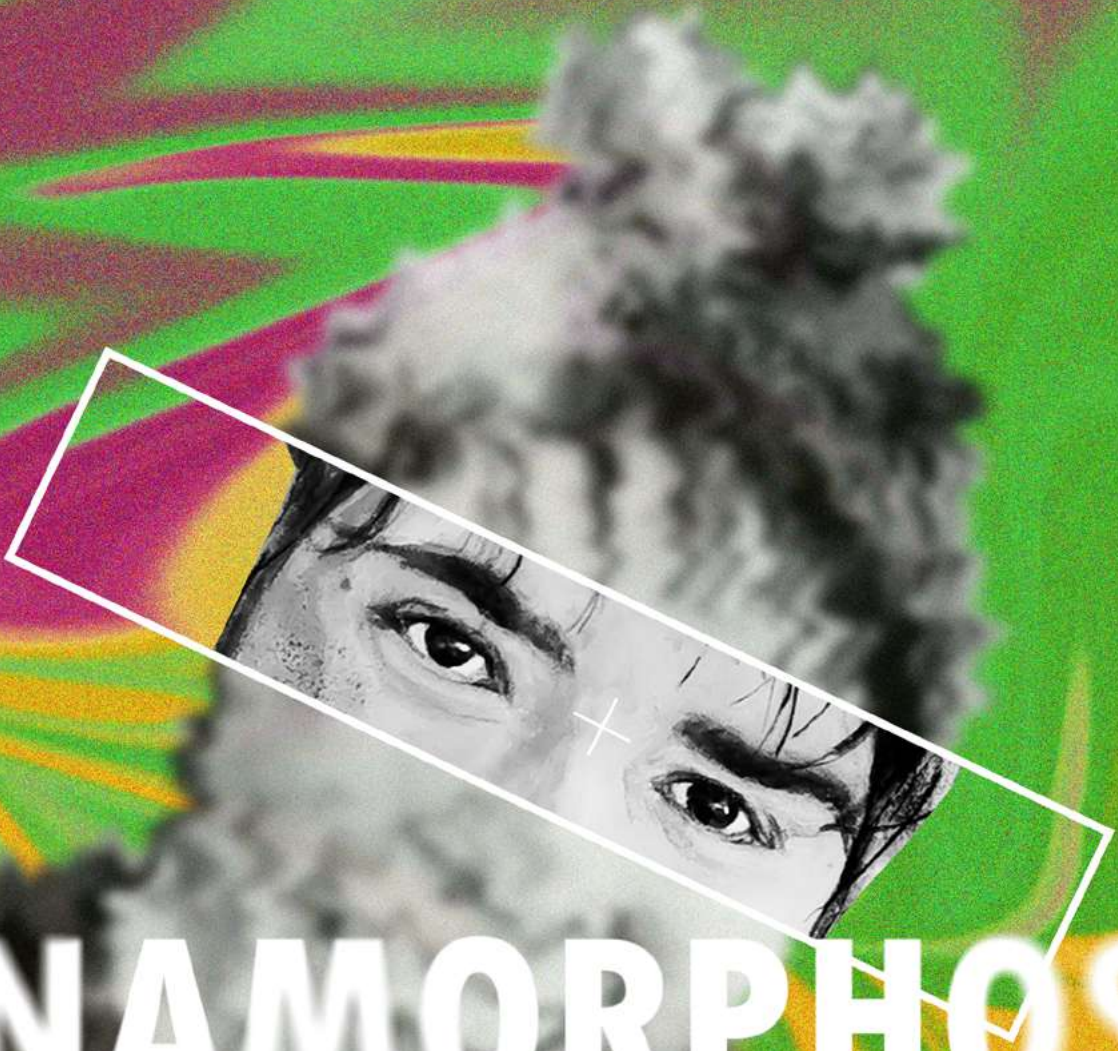


HANDICLAP
présente



ANAMORPHOSE

Regards décalés
LIVRET PEDAGOGIQUE

**EXPOSITION
COLLECTIVE**

SOMMAIRE

1. LES ORGANISATEURS	3
2. LE LIEU	4
3. L'EXPOSITION	5
4. PRÉPARER SA VENUE	6
5. PENDANT L'EXPOSITION	8
6. APRÈS L'EXPOSITION	10

LES ORGANISATEURS DE L'EXPOSITION

L'APAJH 44

L'APAJH 44 participe avec les personnes en situation de handicap, leurs proches et leur environnement à l'émergence d'une société pleinement inclusive.

Pour y parvenir, elle co-construit avec les personnes des solutions d'accompagnement personnalisées et agit auprès des pouvoirs publics pour obtenir la mise en œuvre effective de leurs droits.

ACCOMPAGNEMENTS

Précoces et tous types de handicaps.

PLUS DE

2 000 personnes accompagnées.

DES ACTIONS

entre Nantes et Saint-Nazaire.

LE FESTIVAL HANDICLAP

Depuis 1988, l'APAJH 44 organise le Festival Handiclap, qui s'inscrit dans une démarche artistique et inclusive.

Handiclap mêle spectacle vivant et musique tout en célébrant l'art et l'inclusion ! Il met en avant des artistes locaux et porte un engagement fort en faveur de l'accessibilité ainsi que l'ambition de développer des événements culturels inclusifs, ouverts à tous les publics.

La 39ème édition du festival dure 4 jours, du 21 au 24 mai 2026 et se déroule sous chapiteau au Parc des Chantiers de Nantes.

Le festival a 3 objectifs principaux :

SENSIBILISER

Offrir une plateforme pour aborder les enjeux liés au handicap à travers l'art et la culture.

PARTAGER

Créer des moments de convivialité et d'échange entre les publics, qu'ils soient valides ou en situation de handicap.

INCLUDE

Faciliter la participation active des artistes en situation de handicap et valoriser leurs talents.

LE LIEU DE L'EXPOSITION

LA MAISON DES HOMMES ET DES TECHNIQUES

La Maison des Hommes et des techniques est une association de loi 1901 implantée depuis 1994 sur le site des anciens chantiers navals nantais.



En tant qu'association patrimoniale, la Maison des Hommes et des Techniques (MHT) de Nantes a pour objectif principal la conservation du patrimoine industriel et social des chantiers navals nantais, en sauvegardant archives, outils et documents liés à la construction navale.

Elle s'attache également à valoriser l'histoire maritime et fluviale de Nantes, soulignant le rôle central du port et de la Loire dans l'identité de la ville, tout en œuvrant à la promotion des cultures du travail et à l'éveil de la curiosité sur ses transformations, ses métiers et ses mouvements sociaux.

Ses missions s'articulent autour de :

LA RÉALISATION D'EXPOSITIONS

histoire maritime, loisirs
ouvriers, techniques
industrielles...

L'ACCUEIL DES PUBLICS

individuels, scolaires, ou
groupes par le biais de
visites et d'ateliers

L'ANIMATION

des expositions par
l'organisation régulière de
rencontres, spectacles ou
conférences

La MHT se positionne ainsi comme un lieu de mémoire, d'interface entre les hommes et les techniques, et de réflexion sur le rôle du travail dans la société.

L'EXPOSITION

UNE ANAMORPHOSE, C'EST QUOI ?

Une anamorphose se définit comme un ensemble de formes, à priori chaotique, dont on comprend le sens seulement si on le regard d'un certain point de vue ou avec un miroir spécial. C'est un jeu entre illusion et réalité qui remet en doute notre perception du monde.

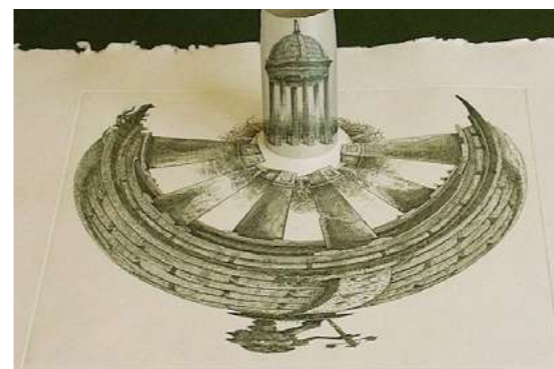
Autrement dit, c'est une image (un dessin ou une photo) qui paraît bizarre. On dirait un tas de formes mélangées.

Pour comprendre ce que c'est, il faut regarder l'image d'une seule façon :

- soit en se plaçant à un endroit très précis,
- soit en utilisant un miroir spécial (souvent en forme de cylindre ou de boule).

Quand on regarde bien, l'image cachée apparaît ! Le chaos devient une image normale. C'est comme un jeu. L'anamorphose nous fait douter : ce que l'on voit est-il vrai ou faux ? C'est un tour de magie pour les yeux.

EXEMPLES D'ANAMORPHOSES



HANDICLAP

PRÉPARER SA VENUE

ANALYSE DE L’AFFICHE

Complète le texte à trou pour décrire l’affiche



L'événement est une qui s'appelle
....., regards

Elle est présentée par

L'exposition se déroule du au avril
à la des et des
.....

Sur l’affiche, on peut voir une qui nous regarde.

La photo de la personne est en noir et

Au contraire, le fond de l’affiche a plein de couleurs comme le,
le et le

La majorité de la photo est Par contre, les de la dame
sont nets.

Quand je regarde cette affiche, je ressens de la

Cette affiche me fait penser à
.....

HANDICLAP

UNE EXPOSITION

Entoure seulement les mots qui ont un rapport avec une exposition.

Forêt Visiteuse Illusion Observer
Peinture Musée Oeuvre Guide Chaussette Tabouret
Tarte Regarder Pompier Peinture Vélo
Télévision Pâtes Artiste

DÉFINITIONS

Relie les mots aux bonnes définitions.

- | | | |
|----------------------|---|--|
| Illusion d’optique ● | ● | Une personne qui observe un événement ou une œuvre. Son rôle est de regarder, de ressentir et d’essayer de comprendre le sens de ce qu’il voit. |
| Anamorphose ● | ● | Un dessin ou une installation qui semble bizarre ou mélangé au premier abord, mais qui prend tout son sens quand on le regarde d’un point de vue précis ou avec un miroir. |
| Sculpture ● | ● | Procédé qui fait croire que nous voyons quelque chose qui n’est pas tout à fait réel (comme un objet en 3D sur un sol plat). C’est un jeu entre ce que l’œil voit et ce que le cerveau comprend. |
| Spectateur ● | ● | Événement qui rassemble des créations pour les montrer aux gens et partager un message ou une émotion. |
| Exposition ● | ● | Oeuvre d’art que l’on peut voir « en vrai » dans l’espace, car elle a du volume. Contrairement à une peinture ou une photo, elle n’est pas plate. |

PENDANT L'EXPOSITION

LE GUIDE DU JEUNE SPECTATEUR

Les 4 Règles d'Or du jeune spectateur en exposition

Pour que l'exposition reste agréable pour tout le monde, il faut suivre certaines règles au cours de la visite :

JE MARCHE CALMEMENT

Je ne cours pas. Je me déplace doucement pour ne pas glisser ou bousculer les autres spectatrices ou spectateurs.

Pourquoi ? Certaines œuvres sont au sol. Je dois faire attention où je mets les pieds pour ne pas les abîmer.

JE PARLE DOUCEMENT

J'utilise une voix basse.

Pourquoi ? Les autres personnes veulent se concentrer pour trouver les secrets de l'anamorphose.

JE NE TOUCHE PAS

Je ne touche jamais les tableaux, les miroirs, ou les socles, sauf s'il y a écrit que j'ai le droit.

Pourquoi ? Même un petit doigt peut laisser une trace et abîmer l'œuvre pour toujours.

JE POSE DES QUESTIONS

Si je ne comprends pas quelque chose, je lève la main et je demande à mes accompagnateurs ou au guide.

Pourquoi ? Poser des questions, c'est comme débloquer un niveau dans un jeu. C'est la meilleure façon d'apprendre !

UN SPECTATEUR, C'EST QUOI ?

Un spectateur est une personne qui est là pour regarder un événement. C'est toi quand tu visites notre exposition ! C'est aussi quelqu'un qui regarde un film, un match de sport, ou un spectacle de danse.

Le spectateur est très important. Son rôle est :

D'OBSERVER

Utiliser ses yeux pour tout regarder attentivement.

DE RESSENTIR

Penser à ce que l'œuvre lui fait comme effet (surprise, joie, confusion...).

D'INTERPRÉTER

Essayer de comprendre le message caché ou l'histoire que l'artiste veut raconter.

LE BON COMPORTEMENT EN EXPOSITION

Lis chaque situation et entoure la bonne réponse en fonction du comportement à avoir en exposition.

1. Courir très vite dans la salle.

JE PEUX
SANS
PROBLÈME

CE N'EST PAS
LE LIEU

2. Toucher la surface de la toile ou du miroir s'il y a un panneau qui dit que je peux le faire.

JE SUIS LIBRE
DE LE FAIRE

JE RESTE À
DISTANCE

3. Parler très fort avec mes amis pour commenter l'œuvre.

ÇA NE POSE
PAS DE
PROBLÈME

JE PARLE
DOUCEMENT ET
CALMEMENT

4. Me poser une question : « Pourquoi l'artiste a-t-il déformé le dessin ? »

JE PEUX ME
QUESTIONNER

JE NE POSE PAS DE
QUESTIONS

5. Écrire mes notes sur un carnet et dessiner ce que je vois.

JE PEUX
SANS
PROBLÈME

CE N'EST PAS
LE LIEU

6. Tenter de mimer la posture d'un personnage du tableau.

JE SUIS LIBRE
DE LE FAIRE

CE N'EST PAS
LE LIEU

7. Pousser un autre spectateur pour prendre sa place.

JE PEUX
SANS
PROBLÈME

JE RESPECTE
L'ESPACE DE
CHACUN

8. Rester concentré devant l'œuvre sans parler pendant deux minutes.

JE SUIS LIBRE
DE LE FAIRE

CE N'EST PAS
LE LIEU

9. Me déplacer dans la pièce pour voir si l'image change quand je regarde d'ailleurs.

JE PEUX LE
FAIRE EN
FAISANT
ATTENTION

JE NE PEUX PAS ME
DÉPLACER DANS
L'ESPACE

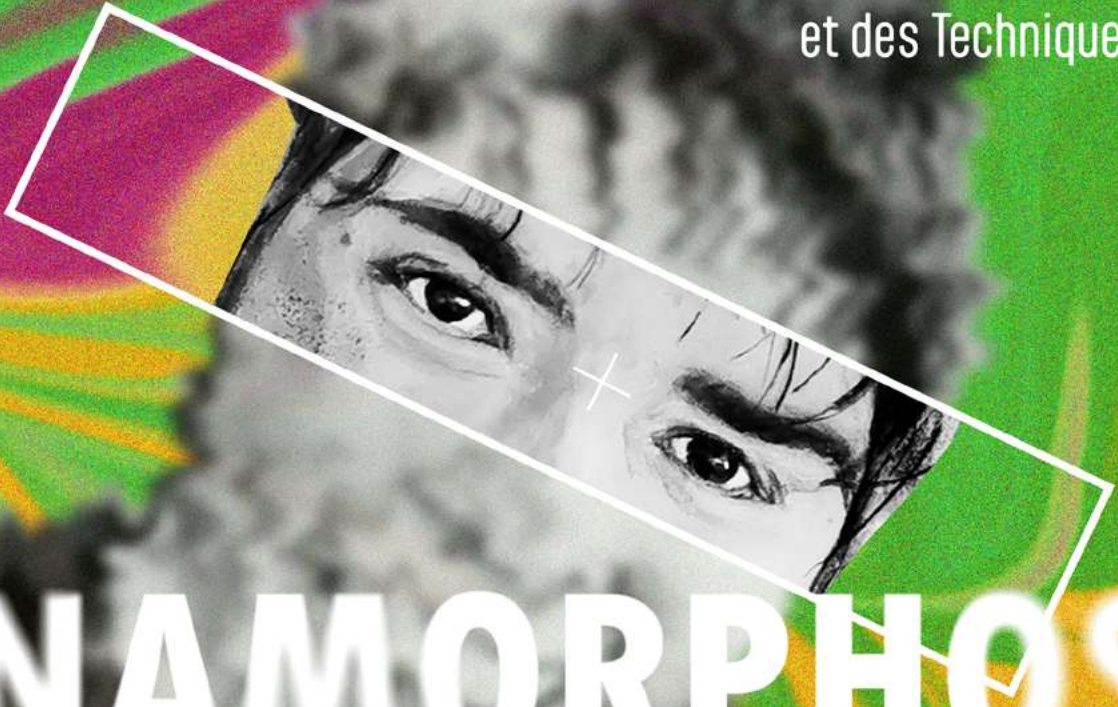
HANDICLAP

présente

du **7**
au **18**

AVRIL à la

Maison des Hommes
et des Techniques



ANAMORPHOSE

Regards décalés

**EXPOSITION
COLLECTIVE**

Création graphique @Merewyn - Crédit photo @GUS