

**HANDICLAP**

présente  
du **7**  
au **18**

**AVRIL** à la

Maison des Hommes  
et des Techniques

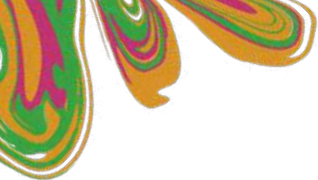


# ANAMORPHOSE

*Regards décalés*

**EXPOSITION  
COLLECTIVE**

Création graphique ©Merewyn - Crédit photo ©GUS



# L'EXPOSITION

## ANAMORPHOSE

### Regards décalés

L'exposition met en avant le travail d'artistes individuels, en situation de handicap ou dont la démarche fait écho avec les valeurs du festival :

- Céline Mini
- Julie Caudan
- Maïlys
- Marine H
- Irvin Zouré
- Ninon Madoré
- Nicolas Bouchet et Benjamin Rullier
- Ratz One
- Selma Charaf

Elle présente également des œuvres réalisées collectivement, dans des établissements médicosociaux, par des jeunes et des adultes en situation de handicap, ou dans des associations qui portent comme le festival Handiclap, un message d'inclusion et d'accessibilité pour toutes et tous :

- EPSYLAN CATTG de Blain Pôle Adulte
- EPSYLAN CATTG de Nort-sur-Erdre
- Groupe d'Entraide Mutuelle Chez Simon
- Groupe d'expression créative du CMP ATTG du Pôle de la Psychiatrie de l'Enfant et de l'Adolescent EPSYLAN
- Groupe thérapeutique de l'Hôpital De Jour du Pôle de Psychiatrie de l'Enfant et de l'Adolescent EPSYLAN
- Living Museum France
- Le Crayon de Bois avec Enora Jacopin et Empreintes boisées
- MAS et SAMSAH de La Sèvre
- SAESAT La Soubretière Cap'lan de Savenay
- Sociothérapie Intra Hospitalité EPSYLAN de Blain

L'exposition présentée par le festival Handiclap porte cette année sur l'anamorphose. C'est l'art de la déformation maîtrisée. Une image altérée, illisible à première vue, qui ne révèle son sens qu'à travers un angle précis. Ce jeu entre illusion et réalité interroge notre perception du monde : ce que nous voyons n'est pas toujours ce qui est.

Regarder autrement, changer de perspective, se décaler... L'anamorphose nous invite à bouger, à interroger nos points de vue et nos habitudes visuelles.

Pour résumer, une anamorphose, c'est un ensemble de formes a priori chaotique qui devient une image que si on la regarde d'un certain endroit ou avec un miroir spécial.

Par ce thème, l'exposition se veut être une invitation à modeler nos regards, à déconstruire ce qui nous apparaît comme une évidence – souvent trompeuse – à faire preuve d'imagination.

Cette thématique a été choisie pour inspirer les participants, leur donner des idées, mais ils ont été libres de se l'approprier comme ils le souhaitent !



# SOMMAIRE

Performance de Slam	4
Céline Mini	6
Julie Caudan	7
Mailys	8
Marine H	9
Irvin Zouré	11
Ninon Madoré	12
Nicolas Bouchet et Benjamin Rullier	13
Ratz One	14
Selma Charaf	15
CATTG EPSYLAN de Blain Pôle Adulte	16
EPSYLAN CATTG de Nort-sur-Erdre	17
Groupe d'Entraide Mutuelle Chez Simon	18
Groupe d'expression créative du CMP ATTG du Pôle de la Psychiatrie de l'Enfant et de l'Adolescent EPSYLAN	19
Groupe thérapeutique de l'Hôpital De Jour du Pôle de Psychiatrie de l'Enfant et de l'Adolescent EPSYLAN	20
Living Museum France	21
Le Crayon de Bois avec Enora Jacopin et Empreintes boisées	22
MAS et SAMSAH de La Sèvre	23
SAESAT La Soubretière Cap'lan de Savenay	24
Sociothérapie Intra Hospitalière EPSYLAN de Blain	25





# PERFORMANCE DE SLAM

## NICOLAS BOUCHET

Le mercredi 15 avril, Nicolas Bouchet nous fera l'honneur de venir slamer à 14h30 ! La performance sera suivie d'un échange avec le public.

Chez Nicolas Bouchet, le slam occupe une place essentielle, presque aussi importante que le sport : il s'agit pour lui d'un véritable moyen d'expression personnelle, qui lui permet de mettre des mots sur son vécu, ses émotions et les difficultés liées à son handicap.

À travers l'écriture et la performance orale, il aborde des thèmes intimes comme la différence, le regard des autres, le dépassement de soi ou encore les moments de doute, transformant ses expériences en textes poétiques et engagés.

Le slam devient ainsi une forme de libération, un espace où il peut s'exprimer sans contrainte, contrairement au cadre plus rigoureux du sport, et où il peut toucher les autres en partageant son histoire. Cette pratique artistique complète parfaitement le paratriathlon : là où le sport renforce son corps et sa discipline, le slam nourrit son esprit et lui permet de donner du sens à son parcours, en faisant de ses épreuves une source de création et de transmission.



# PERFORMANCE DE **SLAM**

Nicolas Bouchet



**Mercredi 15 avril**  
**14h30**

à la Maison des Hommes  
et des Techniques

© Benjamin Rautier

# ANAMORPHOSE



# CÉLINE MINI

## MON PETIT MONDE DU QUOTIDIEN

Elle développe une pratique du dessin intuitive, nourrie par des instants du quotidien. Sans plan préalable, elle laisse les formes et les couleurs émerger progressivement, transformant chaque scène en un petit monde à part entière. Les repères y bougent, les perspectives se décalent, et le regard circule librement. Son approche fait écho au thème de l'anamorphose, pensée comme un déplacement du regard plus que comme une technique. Le dessin devient un espace où l'on prend le temps d'observer... et parfois de se perdre.



### ASPECTS TECHNIQUES DES ŒUVRES :

- «*Sans couleurs*»
  - «*Presque dormir*»
  - «*Touche pas à mon goûter*»
  - «*Le bain du ciel*»
  - «*Les loisirs*»
  - «*La bougie*»
  - «*Cuisine sans mode d'emploi*»
- Type d'œuvre : Illustration  
Technique : Encre de chine et Micron / Feutre alcool  
Format : A4

Retrouvez Céline Mini sur :  
[Internet](#)



# JULIE CAUDAN

## LE SOLEIL BRILLE POUR TOUS

Combinant images en couleur et en noir et blanc, Le soleil brille pour tous est à la fois une sorte de coming-out sur une catastrophe personnelle, un témoignage à visée documentaire sur une vie nouvelle, et une action de sensibilisation sur la vie des personnes polyhandicapées et de leurs proches.

Car même dans le monde du handicap et de l'inclusion, on parle peu du polyhandicap. Le polyhandicap, c'est la marge de la marge. Et pourtant, c'est la vie aussi.



### ASPECTS TECHNIQUES DES ŒUVRES :

«*Ma fille*»

Format : 60 x 40cm

«*Citoyenne*»

Format : 75 x 100cm

«*Citoyenne*»

Format : 60 x 80cm

«*Citoyenne*»

Format : 60 x 80cm

«*Camera roll*»

Format : 9 x 12cm

Technique : Photographies

Retrouvez Julie Caudan sur :

[Internet](#)

## MAÏLYS, 16 ANS, RACONTE SA DYSPHASIE EN BD

En janvier 2025, Maïlys, élève en première ASSP (Accompagnement Soins et Services à la Personne) au lycée Talensac de Nantes, a une idée : créer une bande dessinée pour expliquer ce que c'est que vivre avec la dysphasie. Son objectif ? Mettre des mots sur ce trouble du langage, trop souvent mal compris, pour ses parents, ses amis, et tous ceux qui l'entourent. « Je croyais que c'était de ma faute... », affirme-t-elle. Alors, elle a décidé de raconter son histoire à sa manière.

Avec l'aide de Charline, éducatrice spécialisée au service Nelson Mandela du Pôle Insertion de de l'APAJH 44, Maïlys s'est lancée dans ce projet entre janvier et mai. Une BD de 16 pages, qu'elle a elle-même mise en page sur Canva, en utilisant une police adaptée aux DYS. « Lire, c'est fatigant. Le format BD, c'est plus facile à comprendre. »

Mais cette BD est bien plus qu'un simple témoignage. Maïlys y parle de son quotidien, de ses ressentis, de ses obstacles mais aussi de ses forces. Et, au fil des pages, elle comprend quelque chose d'essentiel : elle n'est pas seule. « Je suis fière de moi. J'ai appris beaucoup de choses et compris que d'autres vivent la même chose. »

Pour preuve, en mai, sa BD est exposée à la médiathèque George-Sand du Pellerin, aux côtés d'artistes valides et en situation de handicap. Le soir du vernissage, des inconnus viennent la voir, émus. Certains lui disent qu'ils se reconnaissent dans ce qu'elle raconte. Elle y rencontre même des jeunes touchés par le même handicap invisible qu'elle.

Aujourd'hui, Maïlys a appris de nombreux détails sur sa dysphasie et sent que son entourage comprend davantage ce qu'elle vit au quotidien. Mais elle veut aller plus loin : d'autres expositions, des actions de sensibilisation, peut-être même l'Exposition Handiclap 2026. Son message est clair : les handicaps invisibles méritent d'être compris. Et elle a trouvé, à travers le logiciel CANVA, sa façon de les faire exister.



### ASPECTS TECHNIQUES DE L'ŒUVRE :

«*La Dysphasie, c'est quoi ?*»

Type d'œuvre : Bande dessinée

# MARINE H

## ACRYLIQUE ET COLLAGE

Malgré sa paralysie cérébrale qui contrarie notamment la mobilité de ses doigts, Marine H contourne ses empêchements afin de laisser libre court à l'expression de ses univers intérieurs. Totalement autodidacte, Marine s'empare avec bonheur de toutes les techniques avec une prédilection pour l'acrylique et le collage.

Marine aime parfois combiner ses différentes techniques afin d'obtenir le résultat recherché. Le trait est vif, dynamique, précis. Chaque coup de pinceau est mûrement réfléchi. Et quand il s'agit de collage, le choix des morceaux de papier, préalablement déchirés, l'est tout autant.

L'ensemble de ses œuvres se caractérise par le mouvement, l'énergie, et un brin peut-être aussi de spiritualité.

Marine H livre des œuvres inspirantes et puissantes en évocation bien que toujours abstraites. Elles sont autant de messages qu'elle ne peut verbaliser.



Retrouvez Marine H sur :  
[Instagram](#)



## ASPECTS TECHNIQUES DES ŒUVRES :

«La danseuse jabonaise»

Type d'œuvre : collage 3D

Format : 24 x 30 cm

«Juliana, l'élégante aux bijoux»

Type d'œuvre : collage 3D

Format : 30 x 40 cm

«L'oiseau au bec jaune»

Type d'œuvre : acrylique

Format : 30 x 40 cm

«Cheveau de feu»

Type d'œuvre : acrylique

Format : 24 x 30 cm

«L'homme en haut de la colinne»

Type d'œuvre : acrylique

Format : 30 x 30 cm

«Profusion florale»

Type d'œuvre : acrylique

Format : 30 x 40 cm

«Au coeur de la terre»

Type d'œuvre : acrylique

Format : 40 x 30 cm

# IRVIN ZOURÉ

## VISAGES EN MOUVEMENT

Anamorphose – Visages en mouvement est une installation interactive mêlant art génératif et live coding visuel.

Les visages sont captés par une webcam et transformés en temps réel avec le logiciel Hydra.

Les mouvements influencent directement les images projetées.

L'œuvre interroge la perception, l'identité et la norme, et valorise la diversité des corps.



### ASPECTS TECHNIQUES DE L'ŒUVRE :

«*Visages en mouvement*»

**Type d'œuvre :** Live coding

**Technique :** Art génératif, live coding visuel (Hydra), webcam, projection vidéo.

Retrouvez Irvin Zouré sur :

[Instagram](#)

[Internet](#)





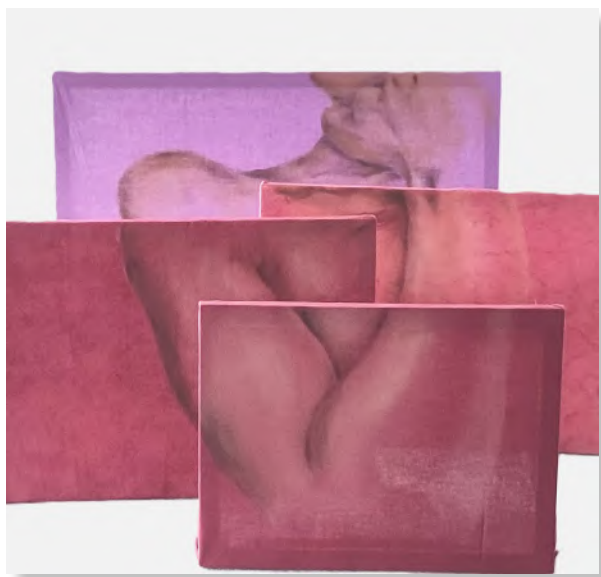
# NINON MADORÉ

## PEAU CASSÉE

Pour cette œuvre, le tissu normalement utilisé pour les vêtements, pour draper le corps, sert ici à le dévoiler. L'utilisation du maquillage pour peindre le corps est également une façon d'embellir et de mettre en valeur. Pourtant le maquillage peut aussi servir à cacher les imperfections. Le fait de représenter un corps en anamorphose, donc fragmenté, donne l'impression qu'il est déformé, que l'on en a une vision biaisée, ce qui est souvent le cas vis-à-vis de notre propre corps dont on peut ne voir parfois que les défauts.

« Peau cassée » est une anamorphose représentant une partie d'un corps humain se formant sur différents cadres placés en décalé. Ceux-ci sont constitués de draps, de teintes rose et violette, tendus sur des châssis en bois.

Le corps morcelé est peint directement sur les tissus avec du maquillage pour recomposer une épaule avec un bras et une main fermée en poing.



## ASPECTS TECHNIQUES DE L'ŒUVRE :

«*Peau cassée*»

Type d'œuvre : Tableaux

Technique : Peinture

Format : 49 x 30 cm

Retrouvez Ninon Madoré sur :

[Instagram](#)

[Internet](#)



# NICOLAS BOUCHET ET BENJAMIN RULLIER

## PHOTOGRAPHIES ET TEXTES

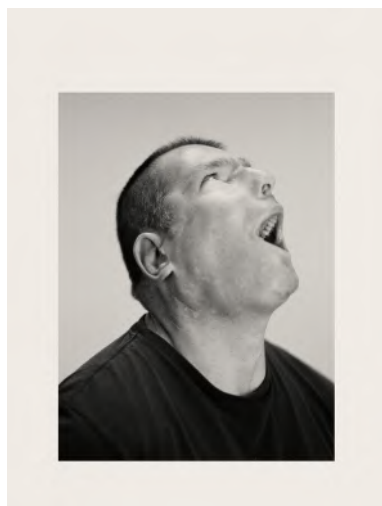
Benjamin Rullier fait des récits et portraits en photos et en textes. Il travaille autour de thématiques humaines, dans une approche à la croisée du documentaire, de la sociologie et du récit.

Ses travaux font dialoguer une variété de regards autour de sujets ancrés dans la vie quotidienne : le temps libre, le deuil, le handicap, le travail...

Pour les réaliser, il prend le temps de l'échange, équipé d'un enregistreur sonore et d'un appareil photo argentique moyen format.

Les portraits qui naissent de ces rencontres, tout comme les voix recueillies constituent la matière première de récits collectifs qui associent photographie et texte.

Benjamin Rullier a notamment photographié Nicolas Bouchet, qui fera une performance de Slam pendant l'exposition.





# RATZ ONE

## INSTALLATIONS

Ratz One est un muraliste issu du graffiti qui se distingue par un univers vibrant et ultra-coloré. Sa signature technique repose sur la superposition : il mélange plans de lecture, matières et supports pour créer des oeuvres complexes qui captent l'oeil.

Son voyage en Amérique du Sud en 2018 a été l'élément déclencheur de sa carrière professionnelle. En troquant ses fresques contre le gîte et le couvert, il a non seulement confirmé sa vocation, mais a aussi imprégné sa palette de la diversité et de la vivacité des couleurs latines.

Ses représentations animales, loin d'être figées dans un simple symbolisme, deviennent des vecteurs de prise de conscience. Elles nous rappellent l'urgence de préserver cette richesse vivante, de renouer avec la beauté et la diversité de la nature, et de réfléchir à la place de ces animaux dans nos villes, notre environnement, et le monde que nous façonnons. Chaque oeuvre est une porte ouverte sur un dialogue, où chaque individu peut s'approprier le sujet en fonction de son histoire, de son vécu et de sa culture. C'est une invitation à voyager, à découvrir, à protéger.



## ASPECTS TECHNIQUES DES ŒUVRES :

«*Urban Jungle*»

Type d'oeuvre : Installation

Technique : Spray Acrylique

«*Sans Titre*»

Retrouvez Ratz One sur :

[Instagram](#)



# SELMA CHARAF

## LE SHELM

Attirée par la peinture depuis de nombreuses années, c'est une de mes armes pour m'affranchir de la réalité, créer un portail entre ce monde et les miens pour vous amener vers ce qui me ressource et me fais vibrer.

Entre nature, spiritualité, onirisme et légendes anciennes, j'aime à rappeler le concept de cycles, tout en apportant une touche de modernité.

Motifs, formes et couleurs se lient dans une danse que je vous invite à rejoindre pour vous faire voyager.



## ASPECTS TECHNIQUES DE L'ŒUVRE :

«*La convoitise*»

Type d'œuvre : Toile / impression

Format : 80 x 100 cm / A3 / A5

«*Nausicäa*»

Type d'œuvre : Impression

Format : A5

*Marques pages et Magnets*

Retrouvez Selma Charaf sur :

[Instagram](#)



# EPSYLAN CATTG DE BLAIN PÔLE ADULTE

## CHRYSALIDE

Le C.A.T.T.G. (Centre d'Accueil Thérapeutique et de Temps de Groupe) est un des outils du dispositif de santé mentale du Pôle de Psychiatrie Adulte d'EPSYLAN.

Il propose un temps d'accueil et des activités de groupe et/ou individuels, encadrés par une équipe pluriprofessionnelle, afin de maintenir et de retrouver des liens sociaux, de favoriser l'autonomie et l'insertion sociale.

Les objectifs du CATTG sont multiples : rompre l'isolement, favoriser la relation à l'autre et les liens sociaux, rendre la personne accueillie actrice de son insertion dans le champ social, culturel et associatif ou encore favoriser une existence autonome par des activités thérapeutiques afin de retrouver sa place de citoyen.

L'œuvre proposée est une sculpture représentant un envol de papillons, conçue pour que le spectateur puisse tourner autour. Elle se compose de plusieurs formes verticales reliées entre elles, créant un ensemble harmonieux.



### ASPECTS TECHNIQUES DE L'ŒUVRE :

«*Chrysalide*»

Type d'œuvre : Sculpture

Technique : bois et métal

Format : 1m3

Retrouvez Epsylan sur :

[Internet](#)



# EPSYLAN CATTG DE NORT-SUR-ERDRE

## 6 TABLEAUX

Le CATTG de EPSYLAN situé à Nort-sur-Erdre est une structure de soins ambulatoires en psychiatrie pour adultes.

Le Centre d'Accueil Thérapeutique et de Temps de Groupe (CATTG) propose des activités thérapeutiques de groupe afin d'aider les patients à maintenir ou développer leurs capacités relationnelles, sociales et leur autonomie.

Les personnes y viennent sur certains temps de la semaine sans être hospitalisées, dans le cadre de leur suivi psychiatrique. Cette structure fait partie d'un centre de soins regroupant plusieurs dispositifs comme le CMP et l'hôpital de jour, afin de faciliter l'accès aux soins et l'accompagnement de proximité pour les personnes en souffrance psychique.

9 artistes du CATTG se sont regroupés pour créer 6 tableaux, où, pour chacun d'entre eux, deux points de vue sont possibles.



### ASPECTS TECHNIQUES DE L'ŒUVRE :

Type d'œuvre : Tableaux

Technique : tabula scalata et dessin au feutre

Format : A3

Retrouvez Epsylan sur :

[Internet](#)



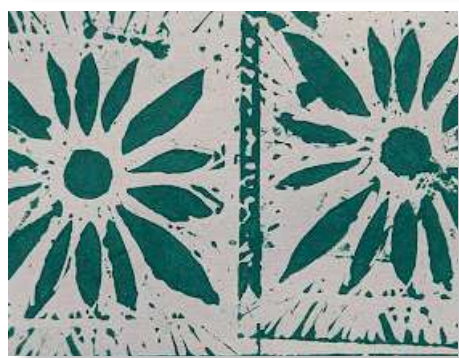
# GEM CHEZ SIMON

## LINOVERDURE

Le GEM Chez Simon est un groupe d'entraide mutuelle constitué de personnes en situation de handicap qui participent à l'élaboration des activités du GEM.

Situé en plein cœur de Nantes, le GEM est un véritable vecteur d'inclusion sociale. C'est un lieu chaleureux d'échange, de partage et d'entraide, au sein duquel les adhérents proposent des activités et y participent afin de sortir de l'isolement.

A partir d'éléments déjà réalisés lors d'ateliers d'art créatifs du GEM, le collectif va réaliser plusieurs patchworks sur le thème végétal, des détails viendront se glisser dans les œuvres qui inviteront les visiteurs à regarder de plus près !



### ASPECTS TECHNIQUES DE L'ŒUVRE :

«Linoverdure»

Type d'œuvre : Linogravure

Technique : peinture et collage

Format : A2

Retrouvez le GEM chez Simon sur :

[Instagram](#)

[Internet](#)



# EPSYLAN GROUPE D'EXPRESSION CRÉATIVE CMP ATTG DE BLAIN

## GROUPE D'EXPRESSION CRÉATIVE

Le groupe d'expression créative du CMP-ATTG de EPSYLAN, situé à Blain, est une activité thérapeutique proposée aux patients suivis en psychiatrie de l'enfant et de l'adolescent. Les adolescents qui ont participé à ce groupe sont suivis au Centre Médico-Psychologique (CMP) pour enfants et adolescent de Blain. Ce groupe thérapeutique a lieu chaque semaine, il est assuré par une ergothérapeute et une infirmière (et parfois un(e) étudiant(e) de l'une ou l'autre profession).

L'œuvre se découvre en deux temps. D'abord, le spectateur perçoit une évidence. Puis, en se décalant et en regardant autrement, il découvre plusieurs surprises liées entre elles. Le concept est né d'une réflexion sur le regard décalé et le pas de côté face à une situation : changer de point de vue transforme la perception et révèle une autre réalité.



### ASPECTS TECHNIQUES DE L'ŒUVRE :

«Hier, aujourd'hui, demain...»

Type d'œuvre : Tableau

Technique : Dessin

Format : 20 x 70 x 150 cm

Retrouvez Epsylan sur :  
[Internet](#)

# EPSYLAN HÔPITAL DE JOUR ENFANTS DE BLAIN

## MAQUETTE 3D

L'HDJ enfants de Blain accueille les enfants jusqu'à 12 ans. Ils peuvent y recevoir des soins institutionnels, plus conséquents qu'en ambulatoire, lorsque leurs troubles psychiques le nécessitent.

Le parcours de soins est varié et peut comprendre des médiations thérapeutiques, des ateliers pédagogiques, des sorties extérieures, des entretiens familiaux, de la psychomotricité, de l'ergothérapie, un suivi psychologique, de l'orthophonie...

L'objectif du soin est de soulager la souffrance psychique.

L'œuvre s'est construite à partir de la question : qu'est-ce que le thème évoque pour chacun, avant le choix d'une technique de création. Elle propose une pluralité de voyages face à une même situation. À travers des regards, des ressentis et des expériences différentes, elle invite le spectateur à comprendre que chaque vécu est unique, même lorsqu'il prend racine dans un point commun.



## ASPECTS TECHNIQUES DE L'ŒUVRE :

«AVEC et SANS»

Type d'œuvre : Maquette 3D

Technique : Modelage et dessin

Format : 80 x 73 x 30 cm

Retrouvez Epsylan sur :

[Internet](#)

# LIVING MUSEUM

## 18 ARTISTES

Le Living Museum est un tiers-lieu de créations artistiques (non médicalisé) créé pour et avec des personnes fragilisées par les effets de troubles psychiques. Son but est de faciliter la socialisation, l'épanouissement et le rétablissement par la création artistique et l'exposition des œuvres.

Pour l'exposition de cette année, il y aura 18 personnes du Living Museum qui exposeront en utilisant différentes techniques : peinture, dessin, sculptures, techniques mixtes, photo et créations digitales.



Retrouvez les artsites du Living Museum sur :

[Instagram](#)  
[Facebook](#)  
[Internet](#)



# LE CRAYON DE BOIS

## LES AMULETTES DE L'APOCALYPSE

2056, tous les circuits d'approvisionnements d'antan sont tombés. Les ressources essentielles se font rares. Même les plus carthésien·nes des survivant·es se tournent vers des forces plus ou moins occultes pour se ravitailler. Les services des sourciers se vendent à prix d'or, des potions douteuses circulent sous le manteau, et des grigris en tous genres pullulent.

Les amulettes de l'apocalypse font partie de ces dispositifs magiques d'aide à la survie post-effondrement. Sauf que pour le coup, ces amulettes là ce n'est pas de l'arnaque, elles fonctionnent vraiment.



### ASPECTS TECHNIQUES DE L'ŒUVRE :

«Les amulettes de l'apocalypse»

Type d'œuvre : Amulettes

Technique : bois flotté sculpté, peint à l'acrylique

Format : 55 x 55 cm

Retrouvez le Crayon de Bois et les artistes sur :

[Facebook](#)

[Instagram](#)

[Instagram](#)

[Instagram](#)



# MAS DE LA SÈVRE ET SAMSAH DE L'APAJH 44

## REGARD MYSTÉRIEUX DU COEUR

La Maison d'Accueil Spécialisée (MAS) de la Sèvre accueille des adultes en situation de polyhandicap. Elle permet à chaque personne accompagnée de se construire une qualité de vie en fonction de ses possibilités, désirs et besoin définis dans le projet d'accompagnement personnalisé. La MAS de la Sèvre propose un accompagnement qui cherche à favoriser l'épanouissement personnel et relationnel de la personne, notamment grâce à la mise en place d'activités.

Le Service d'Accompagnement Médico-Social pour Adultes Handicapés (SAMSAH) a pour mission de contribuer à la réalisation du projet de vie de la personne en situation de handicap (maintien à domicile ou évolution vers des solutions alternatives) à partir de ses choix, de son environnement social et familial, et de sa sécurité.

La MAS de la Sèvre et le SAMSAH de l'APAJH 44 se sont associés sous le nom Les Opticiens de l'Amour pour permettre aux personnes qu'ils accompagnent de créer conjointement une œuvre pour l'exposition. Les participants ont été accompagnés par Dominique Serain, une artiste peintre.

Dominique Serain est une artiste intervenante spécialisée dans les animations en EHPAD et en maisons d'accueil spécialisées. Son approche se base sur l'écoute, le respect et la co-création. Elle aime collaborer avec les résidents, le personnel et les familles pour développer des ateliers artistiques adaptés à leurs besoins et leurs envies. Son objectif est de favoriser le bien-être et l'expression personnelle à travers l'art, tout en créant des liens.



## ASPECTS TECHNIQUES DE L'ŒUVRE :

«*Regards mystérieux du coeur*»

Type d'œuvre : Collage

Technique : peinture et collage

Format : 120 x 90 cm

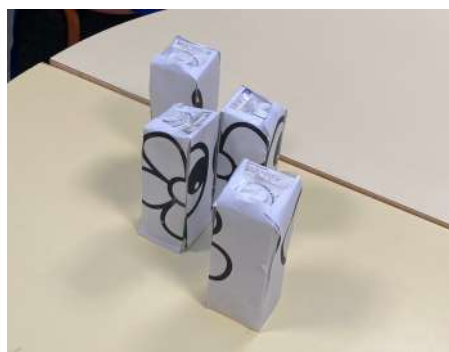
# SAESAT CAP L'AN

## FLEURS DE RÊVE

L'œuvre de l'ESAT propose une expérience visuelle basée sur le déplacement et le regard. Elle se compose de quatre pavés droits identiques, disposés de manière décalée.

Sur chaque face verticale est collée une bande représentant un quart d'image. En se déplaçant autour de l'installation, le spectateur découvre que, selon quatre points de vue différents, les fragments s'assemblent pour former quatre images distinctes.

L'œuvre invite ainsi à prendre le temps d'observer, à changer de position, et à comprendre qu'une même réalité peut se révéler différemment selon le point de vue adopté.



### ASPECTS TECHNIQUES DE L'ŒUVRE :

«Fleurs de rêve»

Type d'œuvre : Composition 3D

Technique : découpage, collage, assemblage

Format : 55 x 41 cm

Retrouvez le SAESAT sur :  
[Internet](#)

# EPSYLAN SOCIOTHÉRAPIE INTRA HOSPITALIÈRE DE BLAIN

## OEUVRE EN 3D

La sociothérapie intra-hospitalière de EPSYLAN, située à Blain, est un dispositif thérapeutique destiné aux patients hospitalisés en psychiatrie. Elle propose différentes activités de groupe (créatives, culturelles, sportives ou sociales) encadrées par des professionnels. Ces activités ont pour objectif de favoriser l'expression, la socialisation, l'estime de soi et le maintien des capacités des patients. La sociothérapie fait partie intégrante du projet de soin et contribue au rétablissement et à la réinsertion des personnes hospitalisées.

Un groupe d'artistes a été créé et ensemble ils ont décidé de proposer une oeuvre en 3 dimensions. L'oeuvre sera installée sur un trépied posé sur une table. Cette oeuvre sera construite sur une planche de contreplaqué d'1m par 1m. L'objectif est d'inviter le spectateur à se déplacer tout autour de la table.

D'un côté, il devra observer l'oeuvre et trouver le point de vue précis permettant de percevoir l'anamorphose. De l'autre côté de la table, il pourra manipuler différentes pièces et recréer l'anamorphose observée sur le tableau.

Cette oeuvre s'inspire de la technique du Triangle de Banizsa, un procédé d'illusion d'optique qui permet de faire apparaître des formes «fantômes» grâce à des contours suggérés plutôt que réellement tracés.

## ASPECTS TECHNIQUES DE L'ŒUVRE :

Type d'oeuvre : 3 dimensions

Format : 1m x 1m

Retrouvez Epsylan sur :

[Internet](#)

# MERCI !

Toute l'équipe du festival tient à remercier chaleureusement toutes les exposantes et tous les exposants, sans qui, cette exposition n'aurait pas vu le jour !

Merci pour leur participation, leur engagement et leur énergie si précieuse. Ce travail d'équipe est significatif et permet de véhiculer les belles valeurs que nous partageons toutes et tous.

Un grand merci à la Maison des Hommes et des Techniques ainsi qu'à l'ensemble de son équipe, qui, fidèle depuis plusieurs années, nous prête généreusement cette salle d'exposition.

Merci également à Elodie, qui a traduit ce livret d'exposition en braille, permettant de le rendre plus accessible.

Et enfin, merci à vous, chers visiteurs et chères visiteuses, de faire vivre cette exposition.

**A très vite,  
L'équipe du festival Handiclap**

